



**りそな口座振替
API方式 接続仕様書**

株式会社 ROBOT PAYMENT

改訂履歴

版数	発行日	改訂内容
1.0	2023/11/22	初版発行
1.1	2023/11/30	決済完了後転送先URLの設定について修正 認証についての注意事項を追記 請求情報送信・振替結果受信について追記
1.2	2023/12/08	Web口座情報登録APIのリクエストメソッドをGETのみに変更
1.3	2024/10/18	エラーコード一覧に次のエラーコードを追加しました。ER403, ER404, ER501, ER520, ER638, ER639, ER640

■API方式について

- :概要……………P.4
- :基本フロー……………P.5
- :WEBでの口座登録について…………… P.6
- :依頼書での口座登録について……………P.7
- :認証……………P.8
- :リクエスト制限……………P.9

■API一覧

- :顧客情報登録API……………P.10
- :顧客情報更新API……………P.13
- :Web口座情報登録API…………… P.16
- :依頼書口座情報登録・更新(金融機関)API……………P.19
- :依頼書口座情報登録・更新(ゆうちょ銀行)API……………P.22
- :依頼書ダウンロードAPI……………P.25
- :請求情報追加API……………P.28
- :請求情報更新API……………P.32
- :口座情報取得API……………P.36
- :口座情報検索API……………P.39
- :請求情報検索API……………P.43
- :振替結果検索API……………P.47

■その他

- :エラーレスポンス……………P.51
- :HTTPステータスコード……………P.53
- :エラーコード一覧……………P.54

API方式をご利用するには加盟店様側でサイトを構築していただき、必要に応じて弊社提供のAPIを呼び出すことにより、りそな口座振替がご利用頂けます。

API方式は以下を検討している加盟店様にお勧めいたします。

- ・決済フォームの見た目や構成を自由にカスタマイズを行いたい
- ・加盟店様側での情報管理を行いたい

りそな口座振替を利用するに当たりAPIで以下の登録が必要となります。

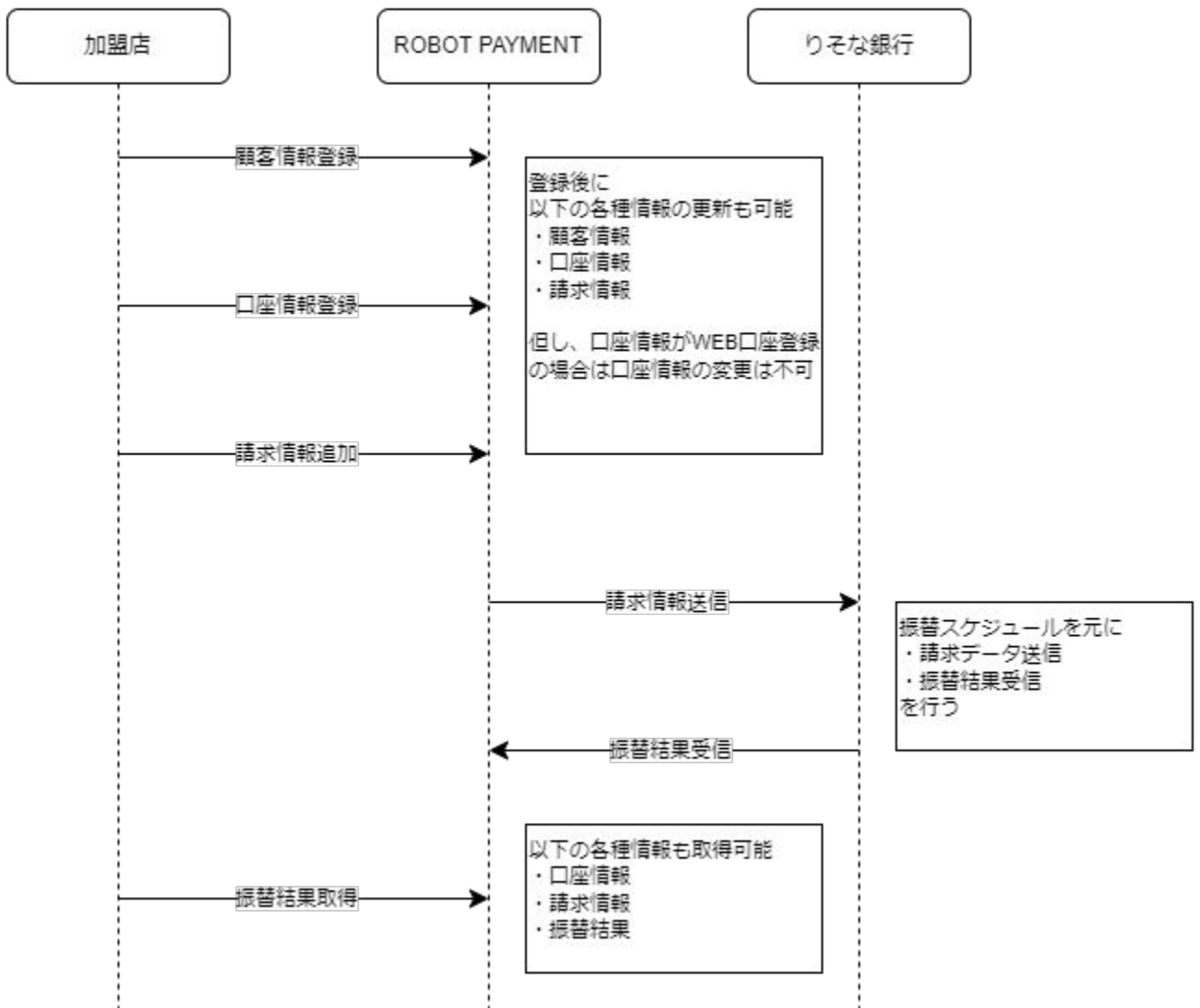
①顧客情報登録

②口座情報登録

※口座登録はWEB又は依頼書での登録が可能です。

③請求情報追加

基本フロー



■口座情報登録について

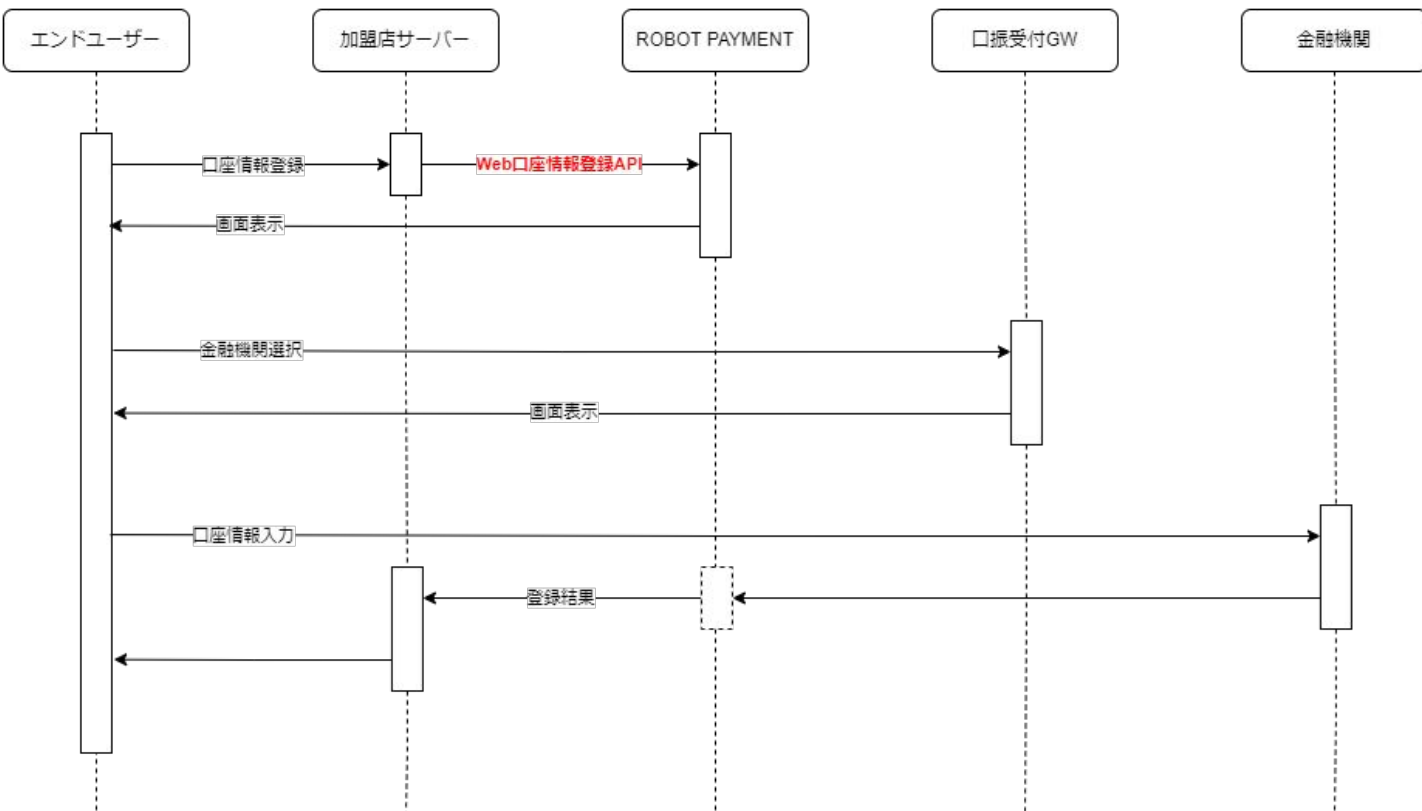
WEB登録と依頼書登録で登録フローが変わりますのでご注意ください。

詳しくは後述の「WEBでの口座登録について」及び「依頼書での口座登録について」をご確認ください。

■請求情報送信・振替結果受信について

「りそな口座振替決済基本操作マニュアル.pdf」の「請求データ送信について」及び「振替結果受信について」の項をご確認ください。

WEBでの口座登録について



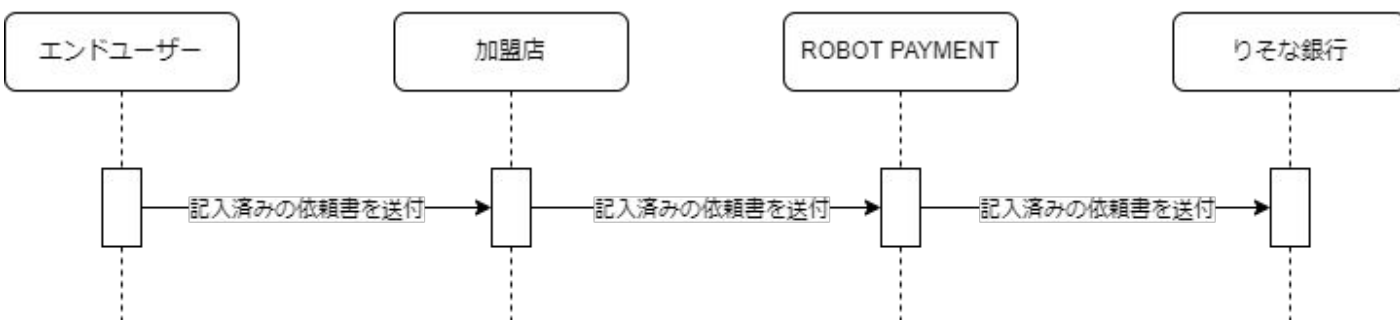
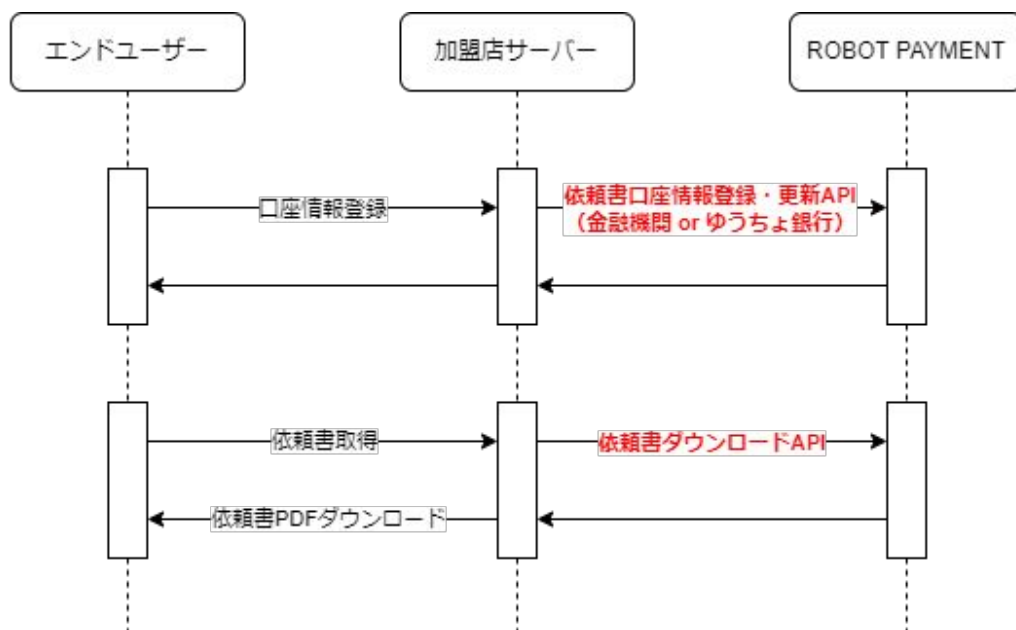
■登録結果について

登録結果のレスポンスを取得するには、決済システムログイン後、「設定」→「決済システム」と進んで頂き、「りそな口座振替決済完了後転送先URL」よりURLの登録が必須になります。

PC用決済フォーム設定
PC用決済フォームを利用するための設定を行います。

決済データ送信元URL	<input type="text" value="https://localhost:8800"/> (半角)
決済データ送信元のURLを指定します。 送信元が複数ある場合はhttp://サーバ名/まで設定します。	
クレジットカード決済完了後転送先URL	<input type="text"/> (半角)
決済処理完了後に転送する店舗のURLを指定します。 *空白の場合は転送しません。	
りそな口座振替決済完了後転送先URL	<input type="text"/> (半角)
りそな口座振替決済処理完了後に転送する店舗のURLを指定します。 *空白の場合は転送しません。	

依頼書での口座登録について



■認証について

決済システムの管理画面よりAPIキーを発行することによりご利用することができます。

APIキーは1店舗につき1APIキーの発行になります。

また、APIキーが漏洩した場合はAPIキーの再発行可能です。

※設定画面に「API」の表示がない場合は、別途オプション費用が発生いたしますので、お手数ですが弊社営業課までご連絡ください。

■APIキー発行方法

決済システムログイン後、「設定」→「API」と進んで頂き、「APIキー発行」よりAPIキーを発行することが可能です。

The screenshot shows the ROBOT PAYMENT management interface. The top navigation bar includes 'トップメニュー', '決済情報', '商品情報', '設定', 'バーチャル端末', '売上集計', 'ヘルプ', 'ログアウト', and 'パスワード変更'. The '設定' (Settings) menu is expanded, showing '決済システム', '決済フォーム', 'ユーザ向けメール', '会社情報', '担当者情報', and 'API'. The 'API' option is selected. The main content area displays 'APIキー発行' (API Key Issuance) with the instruction '発行を行うことによりAPIをご利用いただけます。' (You can use the API after issuance). A button labeled 'APIキー発行' is visible.

■APIキー無効方法

決済システムログイン後、「設定」→「API」と進んで頂き、無効にしたいAPIキーに対して「無効」を選択することにより可能です。

The screenshot shows the ROBOT PAYMENT management interface with the 'API' menu selected. The main content area displays 'APIキー発行' (API Key Issuance) with the instruction '発行を行うことによりAPIをご利用いただけます。' (You can use the API after issuance). Below this, a table lists issued API keys. The table has columns for 'APIキー', '発行日', and an action button.

APIキー	発行日	
████████████████████	2022/05/10 12:07:39	無効

■リクエスト制限について

リクエスト制限はございませんが、弊社にて不正と判断した場合に制限もしくは利用を停止させて頂く場合がございます。

また、今後リクエスト制限を設ける可能性がございます。

顧客情報登録API《概要》

顧客情報を登録するAPIです

■API情報

URL	https://apij-payment.co.jp/v1.0/account_transfer/users
リクエストメソッド	POST
コンテンツタイプ	application/json
文字コード	UTF-8

■説明

顧客情報を登録します。

顧客情報登録API《パラメータ》

API利用時のパラメータ(リクエスト/レスポンス)です

■リクエスト

項目	フィールド	詳細	必須	型	最大桁数
電話番号	phone			数値	20
メールアドレス	email			文字列値	100

■レスポンス

項目	フィールド	詳細	型	最大桁数
顧客ID	customer_id		数値	10
電話番号	phone		数値	20
メールアドレス	email		文字列値	100
状態	status	「0」(無効) 「1」(有効)	数値	1
登録日	created_date	yyyy-MM-ddTHH:mm:ss形式	文字列値	19

顧客情報登録API《サンプル》

リクエスト及びレスポンスのサンプルです。

■リクエストサンプル

```
curl --location 'https://api.j-payment.co.jp/v1.0/account_transfer/users' \  
--header 'X-Payment-API-Key: <APIキー>' \  
--header 'Content-Type: application/json' \  
--data '{  
  "phone": "09012341234",  
  "email": "sato@example.com"  
}'
```

■レスポンスサンプル

```
{  
  "customer_id": 1201,  
  "phone": "09012341234",  
  "email": "sato@example.com",  
  "status": 1,  
  "created_date": "2023-10-18T12:06:18"  
}
```

顧客情報更新API《概要》

顧客情報を更新するAPIです

■API情報

URL	https://apij-payment.co.jp/v1.0/account_transfer/users/{customer_id}
リクエストメソッド	POST
コンテンツタイプ	application/json
文字コード	UTF-8

■説明

顧客情報を更新します。

顧客情報更新API《パラメータ》

API利用時のパラメータ(リクエスト/レスポンス)です

■リクエスト

項目	フィールド	詳細	必須	型	最大桁数
電話番号	phone			数値	20
メールアドレス	email			文字列値	100
状態	status	「0」(無効) 「1」(有効)		数値	1

■レスポンス

項目	フィールド	詳細	型	最大桁数
顧客ID	customer_id		数値	10
電話番号	phone		数値	20
メールアドレス	email		文字列値	100
状態	status	「0」(無効) 「1」(有効)	数値	1
登録日	created_date	yyyy-MM-ddTHH:mm:ss形式	文字列値	19
最終更新日	updated_date	yyyy-MM-ddTHH:mm:ss形式	文字列値	19

顧客情報更新API《サンプル》

リクエスト及びレスポンスのサンプルです。

■リクエストサンプル

```
curl --location 'https://api.j-payment.co.jp/v1.0/account_transfer/users/1201' \  
--header 'X-Payment-API-Key: <APIキー>' \  
--header 'Content-Type: application/json' \  
--data '{  
  "phone": "09012341234",  
  "email": "sato@example.com",  
  "status": 0  
}'
```

■レスポンスサンプル

```
{  
  "customer_id": 1201,  
  "phone": "09012341234",  
  "email": "sato@example.com",  
  "status": 1,  
  "created_date": "2023-10-18T12:06:18"  
}
```

Web口座情報登録API《概要》

口座情報をWeb登録するAPIです

■API情報

URL	https://apij-payment.co.jp/v1.0/account_transfer/bank_accont/create
リクエストメソッド	GET

■説明

口座情報をWeb登録します。アクセスすると各金融機関の口座登録ページにリダイレクトします。登録後は「リそな口座振替決済完了後転送先URL」に設定されているURLにリダイレクトされます。

■注意

他のAPIと異なり、ブラウザからアクセスする必要があります

Web口座情報登録API《パラメータ》

API利用時のパラメータ(リクエスト/レスポンス)です

■リクエスト

項目	フィールド	詳細	必須	型	最大桁数
店舗ID	aid		▲	数値	6
顧客ID	cid		▲	数値	10
口座名義	anm		▲	全角/半角英数カナ	30

■サンプルソース

```
<FORM ACTION="https://apij-payment.co.jp/v1.0/account_transfer/bank_accont/create" METHOD="GET">
<INPUT TYPE="HIDDEN" NAME="aid" VALUE="111111">
<INPUT TYPE="HIDDEN" NAME="cid" VALUE="10000001">
<INPUT TYPE="HIDDEN" NAME="anm" VALUE="サンプル">
<INPUT TYPE="submit" NAME="submit" VALUE="Web口座振替申込">
</FORM>
```

Web口座情報登録API《パラメータ》

■レスポンス

「りそな口座振替決済完了後転送先URL」に設定されているURLに出力されます

項目	フィールド	詳細	型
顧客ID	cid		半角数字
Web口座登録状態	regst	Web口座の登録状態 「0」:対象外 「1」:処理中 「2」:登録完了 「3」:金融機関失敗 「4」:口座受付GW失敗 「5」:未登録	半角数字
エラーコード	ec		半角英数字
電話番号	pn		半角数字
Eメール	em		半角英数
金融機関コード	bac	エンドユーザーが指定した引落口座の金融機関コード	半角数字(4字)
金融機関名	bnm	エンドユーザーが指定した引落口座の金融機関名	全角
支店コード	brc	エンドユーザーが指定した引落口座の支店コード ※ゆうちょ銀行の場合は「記号」の先頭1と末尾0を除いた3桁	半角数字(3字)
支店名	bonm	エンドユーザーが指定した引落口座の支店名	全角
口座名義	anm	エンドユーザーが指定した引落口座の口座名義	半角カナ
口座種別	atype	エンドユーザーが指定した引落口座の口座種別 「0」:種別なし 「1」:普通預金 「2」:当座預金	定型
口座番号	anum	エンドユーザーが指定した引落口座の口座番号 ※ゆうちょ銀行の場合は「番号」の末尾1を除いた7桁	半角数字(7字)
請求番号	reqid	請求データごとに発行されるID	半角数字
商品金額	am	口座振替登録データ送信時に指定した商品金額	半角数字
税金額	tx	口座振替登録データ送信時に指定した税金額	半角数字
送料	sf	口座振替登録データ送信時に指定した送料	半角数字
商品番号	iid2	口座振替登録データ送信時に指定した商品番号	半角英数字
商品名	inm	口座振替登録データ送信時に指定した商品名	全角/半角英数字
次回振替年月日	atdate	次回の振替を行う年月日 「yyyymmdd」形式	定型
動作タイプ	type	口座振替登録データ送信時に指定した動作タイプ 「1」:単発 「2」:連続 「3」:従量	半角数字(1字)
回数指定	nt	口座振替登録データ送信時に指定した回数	半角数字(1字)
店舗オーダー番号	cod	口座振替登録データ送信時に指定した店舗オーダー番号	指定なし
課金状態	stat	作成された請求データの状態 「0」:無効 「1」:有効	定型
その他データ		口座振替登録データ送信時に指定したその他データ	指定なし

■出力例

りそな口座振替決済完了後転送先URL?cid=1®st=2&ec=&bac=0000&bnm=テスト用銀行&brc=000&bonm=テスト支店&atype=1&anm=コウワリ
&anum=00000000&pn=090000000000&em=test@robotpayment.co.jp&reqid=&am=&tx=&sf=&atdate=&type=&nt=
&cod=&stat=1&iid2=&inm=

※未指定のパラメータは空で返却されます。

依頼書口座情報登録・更新(金融機関)API《概要》

口座情報を依頼書登録・更新するAPIです(ゆうちょ銀行以外の金融機関用)

■API情報

URL	https://apij-payment.co.jp/v1.0/account_transfer/bank_accounts/bank/{customer_id}
リクエストメソッド	POST
コンテンツタイプ	application/json
文字コード	UTF-8

■説明

ゆうちょ銀行以外の金融機関を登録・更新する場合に使用します。

依頼書口座情報登録・更新(金融機関)API《パラメータ》

API利用時のパラメータ(リクエスト/レスポンス)です

■リクエスト

項目	フィールド	詳細	必須	型	最大桁数
金融機関コード	bank_code		▲	数値	4
金融機関支店コード	bank_office_code		▲	数値	3
預金種目	account_type	「0」(なし) 「1」(普通預金) 「2」(当座預金)	▲	数値	1
口座番号	account_number		▲	数値	7
口座名義	account_name		▲	半角英数カナ	30

■レスポンス

項目	フィールド	詳細	型	最大桁数
顧客ID	customer_id		数値	10
金融機関コード	bank_code		数値	4
金融機関支店コード	bank_office_code		数値	3
預金種目	account_type	「0」(なし) 「1」(普通預金) 「2」(当座預金)	数値	1
口座番号	account_number		数値	7
口座名義	account_name		半角英数カナ	30
登録状態	regist_status	「0」(対象外)	数値	1
登録日	created_date	yyyy-MM-ddTHH:mm:ss形式	文字列値	19
最終更新日	updated_date	yyyy-MM-ddTHH:mm:ss形式	文字列値	19

依頼書口座情報登録・更新(金融機関)API《サンプル》

リクエスト及びレスポンスのサンプルです。

■リクエストサンプル

```
curl --location 'https://api.j-payment.co.jp/v1.0/account_transfer/bank_accounts/bank/1201' \  
--header 'X-Payment-API-Key: <APIキー>' \  
--header 'Content-Type: application/json' \  
--data '{  
  "bank_code": "0005",  
  "bank_office_code": "001",  
  "account_type": 1,  
  "account_number": "1234567",  
  "account_name": "テスト"  
}'
```

■レスポンスサンプル

```
{  
  "customer_id": 1201,  
  "bank_code": "0005",  
  "bank_office_code": "001",  
  "account_type": 1,  
  "account_number": "1234567",  
  "account_name": "テスト",  
  "regist_status": 0,  
  "created_date": "2023-11-17T10:25:54",  
  "updated_date": "2023-11-17T10:46:01"  
}
```

依頼書口座情報登録・更新(ゆうちょ銀行)API《概要》

口座情報を依頼書登録・更新するAPIです(ゆうちょ銀行用)

■API情報

URL	https://apij-payment.co.jp/v1.0/account_transfer/bank_accounts/jp_bank/{customer_id}
リクエストメソッド	POST
コンテンツタイプ	application/json
文字コード	UTF-8

■説明

ゆうちょ銀行を登録・更新する場合に使用します

依頼書口座情報登録・更新(ゆうちょ銀行)API《パラメータ》

API利用時のパラメータ(リクエスト/レスポンス)です

■リクエスト

項目	フィールド	詳細	必須	型	最大桁数
番号	account_number	末尾1を除いた7桁	▲	数値	7
記号	code_number	先頭0と末尾1をのぞいた3桁	▲	数値	3
口座名義	account_name		▲	半角英数カナ	30

■レスポンス

項目	フィールド	詳細	型	最大桁数
顧客ID	customer_id		数値	10
番号	account_number	末尾1を除いた7桁	数値	7
記号	code_number	先頭0と末尾1をのぞいた3桁	数値	3
口座名義	account_name		半角英数カナ	30
登録状態	regist_status	「0」(対象外)	数値	1
登録日	created_date	yyyy-MM-ddTHH:mm:ss形式	文字列値	19
最終更新日	updated_date	yyyy-MM-ddTHH:mm:ss形式	文字列値	19

依頼書口座情報登録・更新(ゆうちょ銀行)API《サンプル》

リクエスト及びレスポンスのサンプルです。

■リクエストサンプル

```
curl --location 'https://api.j-payment.co.jp/v1.0/account_transfer/bank_accounts/jp_bank/1201' \  
--header 'X-Payment-API-Key: <APIキー>' \  
--header 'Content-Type: application/json' \  
--data '{  
  "account_number": "1234567",  
  "code_number": "123",  
  "account_name": "テスト"  
}'
```

■レスポンスサンプル

```
{  
  "customer_id": 1201,  
  "account_number": "1234567",  
  "code_number": "123",  
  "account_name": "テスト",  
  "regist_status": 0,  
  "created_date": "2023-11-17T10:25:54",  
  "updated_date": "2023-11-17T10:46:01"  
}
```


依頼書ダウンロードAPI《概要》

依頼書のダウンロードを行うAPIです。

■API情報

URL	https://apij-payment.co.jp/v1.0/account_transfer/pdfs/{customer_id}
リクエストメソッド	POST
コンテンツタイプ	application/json
文字コード	UTF-8

■説明

登録した口座情報を元に依頼書を PDFでダウンロードを行います。

■注意

依頼書での口座登録に対して利用するAPIのためWEB口座での口座登録に対しては利用できません。

依頼書ダウンロードAPI《パラメータ》

API利用時のパラメータ(リクエスト/レスポンス)です

■リクエスト

項目	フィールド	詳細	必須	型	最大桁数
顧客ID	customer_id		▲	数値	10

<補足情報>

・依頼書での口座登録に対して利用可能です。

■レスポンス

PDFファイル(application/pdf)

依頼書ダウンロードAPI《サンプル》

リクエスト及びレスポンスのサンプルです。

■リクエストサンプル

```
curl -location \  
--request POST 'https://api.j-payment.co.jp/v1.0/account_transfer/pdfs/13' \  
--header 'X-Payment-API-Key: <APIキー>'
```

請求情報追加API《概要》

口座に対して請求情報を追加するAPIです。

■API情報

URL	https://apij-payment.co.jp/v1.0/account_transfer/demands
リクエストメソッド	POST
コンテンツタイプ	application/json
文字コード	UTF-8

■説明

登録済みの口座に対して請求情報を追加します。

■注意

なし。

請求情報追加API《パラメータ》

API利用時のパラメータ(リクエスト/レスポンス)です

■リクエスト

項目	フィールド	詳細	必須	型	最大桁数
顧客ID	customer_id		▲	数値	10
金額	amount		※1	数値	10
消費税額	tax		※1	数値	10
送料	ship_fee		※1	数値	10
店舗オーダー番号	custom_code			文字列値	50
次回振替年月	next_transfer	yyyyMM形式 ※指定がない場合は翌月		文字列値	6
動作タイプ	transfer_type	「1」(単発) 「2」(連続) 「3」(従量) ※指定がない場合は「1」(単発)		数値	1
回数指定	transfer_count		※2	数値	2
状態	status	「0」(無効) 「1」(有効) ※「請求データ登録締切日」が過ぎていた場合は、強制的に「0」(無効)		数値	1
商品コード	item_code		※1	文字列値	50

<※1>

振替金額(金額・消費税額・送料)または商品コードは必須です。

※どちらも指定がある場合は商品コードが優先されます。

<※2>

動作タイプが「2」(連続)・「3」(従量)の場合は必須です。

<補足情報>

- ・振替金額(金額・消費税額・送料)は最大は100,000,000円になります。
- ・商品コードを指定するには事前に商品を登録しておく必要があります。自動課金商品は指定できません。
- ・「請求データ登録締切日」については別紙「りそな口座振替決済基本操作マニュアル.pdf」の「スケジュールについて」をご確認ください。
- ・状態が「0」(無効)の場合、請求データ送信日にデータ送信の対象外となります。
- ・請求情報は1口座につき複数追加が可能ですが、その際は、こちらのAPIを都度実行する必要があります。

■レスポンス

項目	フィールド	詳細	型	最大桁数
請求ID	request_id		数値	10
金額	amount		数値	10
消費税額	tax		数値	10
送料	ship_fee		数値	10
店舗オーダー番号	custom_code		文字列値	50
次回振替年月	next_transfer	yyyyMM形式	文字列値	6
動作タイプ	transfer_type	「1」(単発) 「2」(連続) 「3」(従量)	数値	1
回数指定	transfer_count		数値	2
状態	status	「0」(無効) 「1」(有効)	数値	1
商品コード	item_code		文字列値	50
登録日	created_date	yyyy-MM-ddTHH:mm:ss形式	文字列値	19

請求情報追加API《サンプル》

リクエスト及びレスポンスのサンプルです。

■リクエストサンプル

```
curl --location 'https://api.j-payment.co.jp/v1.0/account_transfer/demands' \  
--header 'X-Payment-API-Key: <APIキー>' \  
--header 'Content-Type: application/json' \  
--data '{  
  "customer_id": 1000,  
  "amount": 1000,  
  "tax": 100,  
  "ship_fee": 10,  
  "custom_code": "code",  
  "next_transfer": "202311",  
  "transfer_type": 2,  
  "transfer_count": 10,  
  "status": 0  
}'
```

■レスポンスサンプル

```
{  
  "request_id": 1201,  
  "amount": 1000,  
  "tax": 100,  
  "ship_fee": 10,  
  "custom_code": "code",  
  "next_transfer": "202311",  
  "transfer_type": 2,  
  "transfer_count": 10,  
  "status": 0,  
  "item_code": "",  
  "created_date": "2023-10-18T12:06:18"  
}
```

請求情報更新API《概要》

口座に対して請求情報を更新するAPIです。

■API情報

URL	https://apij-payment.co.jp/v1.0/account_transfer/demands/{request_id}
リクエストメソッド	POST
コンテンツタイプ	application/json
文字コード	UTF-8

■説明

登録済みの請求情報の内容を更新します。

■注意

なし。

請求情報更新API《パラメータ》

API利用時のパラメータ(リクエスト/レスポンス)です

■リクエスト

項目	フィールド	詳細	必須	型	最大桁数
請求ID	request_id		▲	数値	10

項目	フィールド	詳細	必須	型	最大桁数
顧客ID	customer_id		▲	数値	10
金額	amount		※1	数値	10
消費税額	tax		※1	数値	10
送料	ship_fee		※1	数値	10
店舗オーダー番号	custom_code			文字列値	50
次回振替年月	next_transfer	yyyyMM形式		文字列値	6
動作タイプ	transfer_type	「1」(単発) 「2」(連続) 「3」(従量)		数値	1
回数指定	transfer_count		※2	数値	2
状態	status	「0」(無効) 「1」(有効)		数値	1
商品コード	item_code			文字列値	50

<※1>

振替金額(金額・消費税額・送料)のいずれかを指定した場合は、金額・消費税額・送料のすべて必須となります。

<※2>

動作タイプが「2」(連続)・「3」(従量)の場合は必須です。

<補足情報>

- ・振替金額(金額・消費税額・送料)は最大は100,000,000円になります。
- ・商品コードを指定するには事前に商品を登録しておく必要があります。自動課金商品は指定できません。
- ・状態が「0」(無効)の場合、請求データ送信日にデータ送信の対象外となります。
- ・振替金額(金額・消費税額・送料)と商品コードどちらも指定がある場合は商品コードが優先されます。

■レスポンス

項目	フィールド	詳細	型	最大桁数
請求ID	request_id		数値	10
金額	amount		数値	10
消費税額	tax		数値	10
送料	ship_fee		数値	10
店舗オーダー番号	custom_code		文字列値	50
次回振替年月	next_transfer	yyyyMM形式	文字列値	6
動作タイプ	transfer_type	「1」(単発) 「2」(連続) 「3」(従量)	数値	1
回数指定	transfer_count		数値	2
状態	status	「0」(無効) 「1」(有効)	数値	1
商品コード	item_code		文字列値	50
登録日	created_date	yyyy-MM-ddTHH:mm:ss形式	文字列値	19
最終更新日	updated_date	yyyy-MM-ddTHH:mm:ss形式	文字列値	19

請求情報更新API《サンプル》

リクエスト及びレスポンスのサンプルです。

■リクエストサンプル

```
curl --location 'https://api.j-payment.co.jp/v1.0/account_transfer/demands/19' \  
--header 'X-Payment-API-Key: <APIキー>' \  
--header 'Content-Type: application/json' \  
--data '{  
  "customer_id": 1021,  
  "amount": 3000,  
  "tax": 2000,  
  "ship_fee": 1000,  
  "custom_code": "bb",  
  "next_transfer": "202311",  
  "transfer_type": 1,  
  "transfer_count": 0,  
  "status": 1  
'
```

■レスポンスサンプル

```
{  
  "request_id": 19,  
  "amount": 3000,  
  "tax": 2000,  
  "ship_fee": 1000,  
  "custom_code": "bb",  
  "next_transfer": "202311",  
  "transfer_type": 1,  
  "transfer_count": 0,  
  "status": 1,  
  "created_date": "2023-10-18T12:06:18",  
  "updated_date": "2023-10-19T16:49:29"  
}
```

口座情報取得API《概要》

口座情報に取得するAPIです。

■API情報

URL	https://apij-payment.co.jp/v1.0/account_transfer/bank_accounts/{customer_id}
リクエストメソッド	GET
コンテンツタイプ	application/json
文字コード	UTF-8

■説明

顧客IDを指定して口座情報を 1件取得します

■注意

なし。

口座情報取得API《パラメータ》

API利用時のパラメータ(リクエスト/レスポンス)です

■リクエスト

項目	フィールド	詳細	必須	型	最大桁数
顧客ID	customer_id		▲	数値	10

■レスポンス

項目	フィールド	詳細	型	最大桁数
顧客ID	customer_id		数値	10
金融機関コード	bank_code		文字列値	4
金融機関名	bank_name		文字列値	100
金融機関支店コード	bank_office_code		文字列値	3
金融機関支店名	bank_office_name		文字列値	100
預金種目	account_type	「0」(なし) 「1」(普通預金) 「2」(当座預金)	数値	1
口座番号	account_number		文字列値	8
預金者氏名	account_name		文字列値	30
登録状態	regist_status	「0」(対象外) 「1」(処理中) 「2」(登録完了) 「3」(金融機関失敗) 「4」(口振受付GW失敗) 「5」(未登録)	数値	1
登録日	created_date	yyyy-MM-ddTHH:mm:ss形式	文字列値	19
最終更新日	updated_date	yyyy-MM-ddTHH:mm:ss形式	文字列値	19
収納機関取扱年月日	corptr_date	yyyy-MM-ddTHH:mm:ss形式	文字列値	19

<補足情報>

・「登録状態」について

「0」(対象外)が依頼書での口座登録。

「1」(処理中)～「4」(口振受付GW失敗)がWEBでの口座登録。

「5」(未登録)はまだ口座が登録されていない状態になります。

・「収納機関取扱年月日」は金融機関に口座登録された年月日になり、WEB口座登録の場合に値が返されます。依頼書での口座登録の場合はnullになります。

口座情報取得API《サンプル》

リクエスト及びレスポンスのサンプルです。

■リクエストサンプル

```
curl --location 'https://api.j-payment.co.jp/v1.0/account_transfer/bank_accounts/19' \  
--header 'X-Payment-API-Key: <APIキー>'
```

■レスポンスサンプル

・データあり

```
{  
  "customer_id": 19,  
  "bank_code": "0005",  
  "bank_name": "三菱UFJ銀行",  
  "bank_office_code": "001",  
  "bank_office_name": "本店",  
  "account_type": 1,  
  "account_number": "00000000",  
  "account_name": "テスト",  
  "regist_status": 0,  
  "created_date": "2023-09-27T13:25:15",  
  "updated_date": "2023-09-27T13:25:52",  
  "corp_tr_date": "2023-09-27T00:00:00"  
}
```

・データなし

```
{  
  "customer_id": null,  
  "bank_code": null,  
  "bank_name": null,  
  "bank_office_code": null,  
  "bank_office_name": null,  
  "account_type": null,  
  "account_number": null,  
  "account_name": null,  
  "regist_status": null,  
  "created_date": null,  
  "updated_date": null,  
  "corp_tr_date": null  
}
```

口座情報検索API《概要》

検索条件を指定して口座情報を取得するAPIです。

■API情報

URL	https://apij-payment.co.jp/v1.0/account_transfer/bank_accounts/search
リクエストメソッド	GET
コンテンツタイプ	application/json
文字コード	UTF-8

■説明

作成日時、更新日時を検索条件に指定することが可能です。
顧客IDがわかっている場合は口座情報取得APIをご利用ください。

■注意

なし。

口座情報検索API《パラメータ》

API利用時のパラメータ(リクエスト/レスポンス)です

■リクエスト

項目	フィールド	詳細	必須	型	最大桁数
取得件数	maxs	一度に取得できる件数の最大は1000件 ※指定がない場合は1000		数値	4
インデックス番号	index	※指定がない場合は1		数値	4
作成日時(開始日)	created_date_from	yyyy-MM-ddTHH:mm:ss形式		文字列値	19
作成日時(終了日)	created_date_to	yyyy-MM-ddTHH:mm:ss形式		文字列値	19
更新日時(開始日)	updated_date_from	yyyy-MM-ddTHH:mm:ss形式		文字列値	19
更新日時(終了日)	updated_date_to	yyyy-MM-ddTHH:mm:ss形式		文字列値	19

■レスポンス

項目	フィールド	詳細	型	最大桁数
インデックス番号	index		数値	
総インデックス番号数	total_index		数値	
結果件数	result_count		数値	
総件数	total_count		数値	
口座情報	details		配列値(オブジェクト値)	

・口座情報

項目	フィールド	詳細	型	最大桁数
顧客ID	customer_id		数値	10
金融機関コード	bank_code		文字列値	4
金融機関名	bank_name		文字列値	100
金融機関支店コード	bank_office_code		文字列値	3
金融機関支店名	bank_office_name		文字列値	100
預金種目	account_type	「0」(なし) 「1」(普通預金) 「2」(当座預金)	数値	1
口座番号	account_number		文字列値	8
預金者氏名	account_name		文字列値	30
登録状態	regist_status	「0」(対象外) 「1」(処理中) 「2」(登録完了) 「3」(金融機関失敗) 「4」(口振受付GW失敗) 「5」(未登録)	数値	1
登録日	created_date	yyyy-MM-ddTHH:mm:ss形式	文字列値	19
最終更新日	updated_date	yyyy-MM-ddTHH:mm:ss形式	文字列値	19
収納機関取扱年月日	corptr_date	yyyy-MM-ddTHH:mm:ss形式	文字列値	19

<補足情報>

・「登録状態」について

「0」(対象外)が依頼書での口座登録。

「1」(処理中)～「4」(口振受付GW失敗)がWEBでの口座登録。

「5」(未登録)はまだ口座が登録されていない状態になります。

・「収納機関取扱年月日」は金融機関に口座登録された年月日になり、WEB口座登録の場合に値が返されます。依頼書での口座登録の場合はnullになります。

口座情報検索API《サンプル》

リクエスト及びレスポンスのサンプルです。

■リクエストサンプル

```
curl --location
'https://api.j-payment.co.jp/v1.0/account_transfer/bank_accounts/search?maxs=100&index=1&
created_date_from=2023-09-01T00:00:00&created_date_to=2023-10-01T00:00:00' \
--header 'X-Payment-API-Key: <APIキー>'
```

■レスポンスサンプル

・データあり

```
{
  "index": 1,
  "total_index": 1,
  "result_count": 9,
  "total_count": 9,
  "details": [
    {
      "customer_id": 4,
      "bank_code": "0005",
      "bank_name": "三菱UFJ銀行",
      "bank_office_code": "001",
      "bank_office_name": "本店",
      "account_type": 1,
      "account_number": "00000000",
      "account_name": "テスト",
      "regist_status": 2,
      "created_date": "2023-09-11T11:10:00",
      "updated_date": "2023-09-11T11:11:12",
      "corptr_date": "2023-09-11T00:00:00"
    },
    {...},
    {...}
  ]
}
```

・データなし

```
{
  "index": 1,
  "total_index": 0,
  "result_count": 0,
  "total_count": 0,
  "details": []
}
```

請求情報検索API《概要》

検索条件を指定して請求情報を取得するAPIです。

■API情報

URL	https://apij-payment.co.jp/v1.0/account_transfer/demands/search
リクエストメソッド	GET
コンテンツタイプ	application/json
文字コード	UTF-8

■説明

顧客ID、作成日時、更新日時を検索条件に指定することが可能です。

■注意

なし。

請求情報検索API《パラメータ》

API利用時のパラメータ(リクエスト/レスポンス)です

■リクエスト

項目	フィールド	詳細	必須	型	最大桁数
取得件数	maxs	一度に取得できる件数の最大は1000件 ※指定がない場合は1000		数値	4
インデックス番号	index	※指定がない場合は1		数値	4
顧客ID	customer_id			数値	10
作成日時(開始日)	created_date_from	yyyy-MM-ddTHH:mm:ss形式		文字列値	19
作成日時(終了日)	created_date_to	yyyy-MM-ddTHH:mm:ss形式		文字列値	19
更新日時(開始日)	updated_date_from	yyyy-MM-ddTHH:mm:ss形式		文字列値	19
更新日時(終了日)	updated_date_to	yyyy-MM-ddTHH:mm:ss形式		文字列値	19

■レスポンス

項目	フィールド	詳細	型	最大桁数
インデックス番号	index		数値	
総インデックス番号数	total_index		数値	
結果件数	result_count		数値	
総件数	total_count		数値	
請求情報	details		配列値(オブジェクト値)	

・請求情報

項目	フィールド	詳細	型	最大桁数
請求ID	request_id		数値	10
顧客ID	customer_id		数値	10
金額	amount		数値	10
消費税額	tax		数値	10
送料	ship_fee		数値	10
店舗オーダー番号	custom_code		文字列値	50
次回振替年月	next_transfer	yyyyMM形式	文字列値	4
動作タイプ	transfer_type	「1」(単発) 「2」(連続) 「3」(従量)	数値	1
回数指定	transfer_count		数値	10
成功回数	success_count		数値	10
失敗回数	failure_count		数値	10
状態	status	「0」(無効) 「1」(有効)	数値	1
商品コード	item_code		文字列値	50
登録日	created_date	yyyy-MM-ddTHH:mm:ss形式	文字列値	19
最終更新日	updated_date	yyyy-MM-ddTHH:mm:ss形式	文字列値	19

請求情報検索API《サンプル》

リクエスト及びレスポンスのサンプルです。

■リクエストサンプル

```
curl --location
'https://api.j-payment.co.jp/v1.0/account_transfer/demands/search?maxs=30&index=1&created_date_from=2023-09-01T00:00:00&created_date_to=2023-10-01T00:00:00' \
--header 'X-Payment-API-Key: <APIキー>'
```

■レスポンスサンプル

・データあり

```
{
  "index": 1,
  "total_index": 1,
  "result_count": 14,
  "total_count": 14,
  "details": [
    {
      "request_id": 1,
      "customer_id": 1,
      "amount": 1000,
      "tax": 100,
      "ship_fee": 10,
      "custom_code": "",
      "next_transfer": "202310",
      "transfer_type": 1,
      "transfer_count": 0,
      "success_count": 0,
      "failure_count": 0,
      "status": 1,
      "item_code": "",
      "created_date": "2023-09-07T14:27:45",
      "updated_date": "2023-09-07T14:27:45"
    },
    {...},
    {...}
  ]
}
```

・データなし

```
{
  "index": 1,
  "total_index": 0,
  "result_count": 0,
  "total_count": 0,
  "details": []
}
```

振替結果検索API《概要》

検索条件を指定して振替結果を取得するAPIです。

■API情報

URL	https://api.j-payment.co.jp/v1.0/account-transfer/transfers/search
リクエストメソッド	GET
コンテンツタイプ	application/json
文字コード	UTF-8

■説明

顧客ID、作成日時、更新日時を検索条件に指定することが可能です。

■注意

なし。

振替結果検索API《パラメータ》

API利用時のパラメータ(リクエスト/レスポンス)です

■リクエスト

項目	フィールド	詳細	必須	型	最大桁数
取得件数	maxs	一度に取得できる件数の最大は1000件 ※指定がない場合は1000		数値	4
インデックス番号	index	※指定がない場合は1		数値	4
顧客ID	customer_id			数値	10
作成日時(開始日)	created_date_from	yyyy-MM-ddTHH:mm:ss形式		文字列値	19
作成日時(終了日)	created_date_to	yyyy-MM-ddTHH:mm:ss形式		文字列値	19
更新日時(開始日)	updated_date_from	yyyy-MM-ddTHH:mm:ss形式		文字列値	19
更新日時(終了日)	updated_date_to	yyyy-MM-ddTHH:mm:ss形式		文字列値	19

■レスポンス

項目	フィールド	詳細	型	最大桁数
インデックス番号	index		数値	
総インデックス番号数	total_index		数値	
結果件数	result_count		数値	
総件数	total_count		数値	
振替結果	details		配列値(オブジェクト値)	

・振替結果

項目	フィールド	詳細	型	最大桁数
振替結果ID	result_id		数値	10
請求ID	request_id		数値	10
顧客ID	customer_id		数値	10
金融機関コード	bank_code		文字列値	4
金融機関名カナ	bank_name_fri		文字列値	15
金融機関支店コード	bank_office_code		文字列値	3
預金種目	account_type		数値	1
口座番号	account_number		文字列値	7
口座名義人(カナ)	account_name_fri		文字列値	30
振替金額	transfer_amount		数値	10
新規コード	new_code		数値	1
振替結果コード	result_code	「(半角スペース)」(振替待ち) 「0」(振替済み) 「1」(振替失敗(資金不足)) 「2」(振替失敗(取引なし)) 「3」(振替失敗(預金者都合)) 「4」(振替失敗(口座振替なし)) 「8」(振替失敗(委託者都合)) 「9」(振替失敗(その他))	文字列値	1
決済番号	ginix_id		数値	10
振替日	transfer_date	yyyy-MM-ddTHH:mm:ss形式	文字列値	19
登録日	created_date	yyyy-MM-ddTHH:mm:ss形式	文字列値	19
最終更新日	updated_date	yyyy-MM-ddTHH:mm:ss形式	文字列値	19

振替結果検索API《サンプル》

リクエスト及びレスポンスのサンプルです。

■リクエストサンプル

```
curl --location
'https://api.j-payment.co.jp/v1.0/account_transfer/transfers/search?maxs=30&index=1&creat
ed_date_from=2023-09-01T00:00:00&created_date_to=2023-10-01T00:00:00' \
--header 'X-Payment-API-Key: <APIキー>'
```

■レスポンスサンプル

・データあり

```
{
  "index": 1,
  "total_index": 1,
  "result_count": 1,
  "total_count": 1,
  "details": [
    {
      "result_id": 1,
      "request_id": 6,
      "customer_id": 4,
      "bank_code": "0005",
      "bank_name_fri": "三菱シュ-イフジエイ",
      "bank_office_code": "001",
      "account_type": 1,
      "account_number": "0000000",
      "account_name_fri": "テスト",
      "transfer_amount": 1020,
      "new_code": 1,
      "result_code": " ",
      "ginix_id": 1094029,
      "transfer_date": "2023-10-13T00:00:00",
      "created_date": "2023-09-11T11:28:15",
      "updated_date": "2023-09-11T11:28:15"
    },
    {...},
    {...}
  ]
}
```

・データなし

```
{
  "index": 1,
  "total_index": 0,
  "result_count": 0,
  "total_count": 0,
  "details": []
}
```

エラーレスポンス《パラメータ》

API利用時のエラーは共通のエラーレスポンスを返却します。

■レスポンス

項目	フィールド	詳細	型
エラー情報	err		オブジェクト値

・エラー情報

項目	フィールド	詳細	型
エラーコード	ec	エラーコード一覧を参照	文字列値
エラーメッセージ	msg		文字列値
エラー詳細	dtls	エラー詳細がある場合のみ返却されます	配列値(オブジェクト値)

・エラー詳細

項目	フィールド	詳細	型
パラメータ名	dtlf		文字列値
詳細メッセージ	dtlmsg		配列値(文字列値)

エラーレスポンス《サンプル》

エラーレスポンスのサンプルです。

■レスポンスサンプル

・認証に失敗

```
{
  "err": {
    "ec": "ER401",
    "msg": "認証に失敗しました"
  }
}
```

・パラメータに不正な値を指定

```
{
  "err": {
    "ec": "ER400",
    "msg": "入力に誤りがあります",
    "dtls": [
      {
        "dtlfl": "customer_id",
        "dtlmsgs": [
          "無効な値です"
        ]
      },
      {...},
      {...}
    ]
  }
}
```

HTTPステータスコード

弊社サーバより通知されるHTTPステータスコードです。

コード	コード詳細	備考
200	OK	成功
400	Bad Request	各APIのリクエストパラメータを確認ください
401	Unauthorized	APIキーをご確認ください
404	Not Found	各APIのリクエスト先を確認ください
405	Method Not Allowed	各APIのリクエストメソッドを確認ください
500	Internal Server Error	弊社サポートセンターまでご連絡下さい
503	Service Unavailable	メンテナンス中です。しばらくお待ちください

エラーコード一覧

弊社サーバより通知されるエラーコードです。

エラーコード	エラー情報	対処方法
ER005	未登録商品	指定した商品コードの商品が存在しない。
ER050	店舗IDエラー	aid(店舗ID)をご確認ください。
ER188	次回振替日エラー	請求データ送信日を超過しています。
ER400	リクエストパラメータエラー	リクエストパラメータの指定が間違っているため、リクエストパラメータをご確認下さい。
ER401	認証エラー	APIキーをご確認下さい。
ER403	許可されていないリソースにアクセスしました。	想定外のエラーが発生しました。 弊社サポートセンターまでご連絡下さい。
ER404	データがありませんでした。	想定外のエラーが発生しました。 弊社サポートセンターまでご連絡下さい。
ER500	内部エラー	想定外のエラーが発生しました。 弊社サポートセンターまでご連絡下さい。
ER501	この機能は使用できません。	りそな口座登録が未使用設定になっています。 弊社サポートセンターまでご連絡下さい。
ER520	対象データが多すぎます。条件を見直してください。	想定外のエラーが発生しました。 弊社サポートセンターまでご連絡下さい。
ER623	りそな口座振替利用不可エラー	りそな口座登録が未使用設定になっています。 弊社サポートセンターまでご連絡下さい。
ER627	口座振替口座名義エラー	anm(口座名義)をご確認ください。
ER628	口座振替処理中止もしくはエラー	Web口座登録が失敗しました。
ER629	口座振替顧客番号形式エラー	cid(顧客番号)をご確認ください。
ER630	口座振替転送先未設定エラー	「りそな口座振替決済完了後転送先URL」を設定してください
ER631	口座振替 Web口座登録未使用エラー	Web口座登録が未使用設定になっています。 弊社サポートセンターまでご連絡下さい。
ER632	口座振替 二重受付エラー	Web口座登録が二重で行われました。 口座情報をご確認ください。
ER633	口座振替 口座情報Web登録済みエラー	Web口座登録はすでに完了しています (再登録処理はできません)
ER634	口座情報未登録エラー	口座情報を登録してください。
ER635	顧客情報未登録エラー	顧客情報を登録してください。
ER636	請求情報未登録エラー	請求情報を登録してください。
ER637	依頼書発行未対応エラー	口座情報がWEB登録のため依頼書の発行ができません。

エラーコード一覧

弊社サーバより通知されるエラーコードです。

エラーコード	エラー情報	対処方法
ER638	金融機関未登録エラー	金融機関コードをご確認ください。
ER639	支店未登録エラー	支店コードをご確認ください。
ER640	口座振替 口座情報更新更新不可ステータスエラー	想定外のエラーが発生しました。 弊社サポートセンターまでご連絡下さい。
ER999	メンテナンスエラー	メンテナンス中です。しばらくお待ちください。